

III B. REGULAMIN ORGANIZACYJNY ROZGRYWEK DM I LIGI

Dla potrzeb Regulaminu Organizacyjnego Rozgrywek DM I Ligi, użyte terminy oznaczają:

- 1) GKSŻ - podmiot zarządzający rozgrywkami DM I Ligi
- 2) DM I Ligi - rozgrywki Drużynowych Mistrzostw I Ligi w sporcie żużlowym,
- 3) Polska Liga Żużlowa - rozgrywki Drużynowych Mistrzostw I Ligi w sporcie żużlowym,
- 4) mecz - zawody żużlowe rozgrywek Polskiej Ligi Żużlowej,
- 5) telewizja - stację telewizyjną, z którą PZM podpisał umowę o transmisjach zawodów żużlowych rozgrywek Polskiej Ligi Żużlowe,
- 6) korespondencja pocztą elektroniczną - korespondencję pocztą elektroniczną z żądaniem potwierdzenia przeczytania.

Rozdział 1 Zakres stosowania

Art. 1.

Przepisy niniejszego Regulaminu obowiązują we wszystkich meczach Polskiej Ligi Żużlowej.

Rozdział 2 Obowiązki organizatora meczu

Art. 2.

Każdy klub musi dysponować na stadionie sprawnym sprzętem i oprogramowaniem: komputerem z systemem operacyjnym Windows wersji XP lub nowszej i zainstalowanym programem Microsoft Excel wersji 2000 lub nowszej, drukarką komputerową **oraz dostępem do internetu.**

Art. 3.

W przypadku, gdy mecz jest transmitowany przez telewizję, organizator zapewnia do obsługi zawodów minimum 3 ambulanse, w tym 2 ambulanse typu S.

Art. 4.

1. Organizator zawodów DM I Ligi ma obowiązek wykonania na własny koszt i wystawiania w dostępnym miejscu w parku maszyn oraz w miejscu przeprowadzania konferencji prasowych - ścianki do wywiadów telewizyjnych wg wzoru ustalonego przez GKSŻ, także w przypadku meczów, z których telewizja nie przeprowadza transmisji telewizyjnej. Wszelkie wywiady i konferencje prasowe odbywają się na tle w/w ścianki.
2. Organizator zawodów ma obowiązek emitowania w trakcie zawodów przerywników dźwiękowych (reklam, ogłoszeń) na zasadach i w formie określonej przez GKSŻ.
3. Organizator zawodów odpowiada na zasadzie ryzyka za sprawność i zapewnienie niezbędnej liczby wszelkich urządzeń technicznych wykorzystywanych podczas zawodów, a wymaganych regulaminami FIM, FIM Europa PZM i SE, w tym także oświetlenia niezbędnego do przeprowadzenia zawodów.

4. Organizator drugiego meczu finałowego jest zobowiązany do zapewnienia miejsca i podium, które położenie i wygląd zostanie ustalony z GKSŻ,
5. Kluby są zobowiązane do wykonania według zaleceń GKSŻ oraz przekazania do wykorzystania przez GKSŻ na potrzeby grafiki telewizyjnej zdjęć zawodników w odzieży klubowej na dany sezon na 14 dni przed I rundą PLŻ,

Art. 5.

Organizator jest zobowiązany do zapewnienia miejsc w parkingu przy parku maszyn na 10 samochodów osobowych lub dostawczych ekipy drużyny gości.

Art. 6A.

Po zakończeniu meczu, organizator ma obowiązek zorganizowania konferencji prasowej. Udział w konferencji biorą trenerzy (managerowie) drużyn i po jednym zawodniku z każdej drużyny, ubranym w swój strój zawodniczy (bez kasku), wyznaczonym przez kierownika drużyny. Powinni być to zawodnicy wyróżniający się zdobyczą punktową, ewentualnie widowiskową jazdą.

Art. 6B.

1. Przebieg każdego meczu od momentu rozpoczęcia próby toru musi być zarejestrowany w trybie ciągłym przez ruchomą kamerę umieszczoną na statywie w pobliżu stanowiska sędziego. Zapis wideo może być przerwany w celu udostępnienia go sędziemu zawodów. W tym celu organizator zapewnia sędziemu monitor z przeznaczeniem do odtwarzania sytuacji na torze. Fakt skorzystania z zapisu wideo sędziego odnotowuje w sprawozdaniu z zawodów.
2. Szczegółowe wytyczne dotyczące zasad nagrywania materiału wideo określi GKSŻ w komunikacie.
3. Do końca dnia roboczego następującego po dniu zakończenia meczu klub przesyła do GKSŻ materiał wideo z zawodów.

Rozdział 3

Dodatkowe wymagania dotyczące toru i jego wyposażenia

Art. 7.

1. W każdym parku maszyn musi być wyznaczone specjalne pole, zwane polem ustawienia zawodników, pomalowane w 4 kolory kasków zawodników (czerwony, niebieski, biały, żółty), na którym zawodnicy będą ustawiać się przed wyjazdem do biegu. Każde z kolorowych pól musi mieć minimalne wymiary 1 x 1 m.
2. Park maszyn musi być oznaczony w sposób nie budzący wątpliwości zawodników i sędziego. Kierownik zawodów, w obecności sędziego, informuje przed zawodami kierowników drużyn o sposobie oznaczenia granic parku maszyn na danym stadionie.

Art. 8.

1. Zaleca się, by na każdym torze była wykonana w bandzie otwierana bramka za startem - patrząc w kierunku jazdy zawodników. Bramka będzie wykorzystywana przez kamerzystę telewizyj.
2. W meczach transmitowanych przez telewizję, w strefie bezpieczeństwa może podczas startu przebywać operator kamery przenośnej, przy czym nie może on zasłaniać sędziemu widoku linii startu, jak również zawodnikom pola widzenia zielonego światła startowego.
3. Organizator musi zapewnić jednolitą i zadbaną nawierzchnię płyty wewnątrz toru.

Art. 9.

1. Tor musi być tak przygotowany do zawodów, aby nawierzchnia zapewniała płynną jazdę i możliwość wyprzedzania na całej długości i szerokości toru.
2. W czasie niezbędnym do przygotowania toru do zawodów, organizator zapewnia co najmniej dwa ciągniki przeznaczone do konserwacji toru, jedną polewaczkę, itp. Co najmniej jeden z ciągników musi być wyposażony w szynę ustawioną skośnie do kierunku jazdy. Zalecane jest posiadanie również innych urządzeń do przygotowania i konserwacji toru, m.in. brony, szczotki do wygładzania nawierzchni, itp. Każdy pojazd powinien posiadać oddzielną obsługę osobową.
3. Organizator, przygotowując tor do zawodów, uwzględnia prognozy pogody publikowane na co najmniej 48 godzin przed datą zawodów oraz panujące rzeczywiste warunki atmosferyczne na co najmniej jeden dzień przed datą zawodów i realizuje taki sposób przygotowania toru, aby rozegranie zawodów było jak najbardziej prawdopodobne. Nieprzestrzeganie zasad, o których mowa w zdaniu poprzednim, będzie potraktowane jako nieregularne przygotowanie toru do zawodów z winy organizatora.
4. **Zaleca się umiejscawianie sektorów rodzinnych w dostatecznej odległości od sektorów przeznaczonych dla kibiców gości i zorganizowanych grup kibiców gospodarzy.**

Rozdział 4 Oprawa meczu

Art. 10.

W meczach Polskiej Ligi Żużlowej zawodnicy drużyny ubrani są obowiązkowo w jednakowe kombinezony.

Art. 11.

1. Każdy mecz poprzedzony jest prezentacją. Sędzia lub Jury Zawodów może skrócić lub zrezygnować z przeprowadzenia prezentacji jeżeli uzna, iż istnieje zagrożenie dla rozegrania meczu związane z niekorzystnymi warunkami atmosferycznymi.

2. Prezentacja zaczyna się 15 minut przed godziną rozpoczęcia zawodów podaną w powiadomieniu o zawodach i nie może trwać dłużej niż 10 minut. Do prezentacji winny być użyte pojazdy mechaniczne (motocykle inne niż żużlowe, samochody osobowe lub jeden samochód ciężarowy z platformą). Pojazdy zabierają zawodników i kierowników drużyn, menedżerów lub trenerów (po jednym z wymienionych na drużynę) z parku maszyn i zawożą ich po torze w pobliże pole startowego, a następnie odjeżdżają, wykonując okrążenie toru i ustawiają się na początku prostej startowej. Zawodnicy ustawiają się w rzędzie, twarzą do publiczności po stronie prostej startowej, na torze blisko wewnętrznego krawężnika toru. Drużyna gościa ustawia się po prawej stronie słupka maszyny startowej patrząc ze stanowiska sędziowskiego, a drużyna gospodarza po lewej. Zawodnicy ustawiają się w drużynach w kolejności numerów startowych, od prawej do lewej strony, patrząc ze stanowiska sędziowskiego. Przed pierwszym zawodnikiem drużyny ustawia się jej kierownik, menedżer lub trener. Pomiedzy drużynami ustawia się sędzia zawodów. Po ustawieniu zawodników, spiker rozpoczyna prezentację, przedstawiając oprócz drużyn osoby urzędowe i funkcyjne. Po przedstawieniu drużyn i osób, pojazdy podjeżdżają w pobliże pola startowego i zabierają zawodników do parku maszyn. Osoby urzędowe i funkcyjne pełniące funkcję na płycie boiska ustawiają się w linii, równoległe do krawędzi toru, za zawodnikami po prawej stronie słupka maszyny startowej, patrząc ze stanowiska sędziowskiego. Na meczach transmitowanych przez telewizję, podczas prezentacji, na torze może przebywać operator przenośnej kamery.
3. Wszystkie zmiany przebiegu prezentacji (przemówienia, wręczenie kwiatów lub upominków, itp.) muszą uzyskać akceptację sędziego zawodów, który odnotowuje to w sprawozdaniu z zawodów.
4. Zawodnicy uczestniczą w prezentacji ubrani w swoje stroje zawodnicze (bez kasków) i plastrony. Udział kierowników drużyn, menedżerów lub trenerów (po jednym z wymienionych na drużynę) w prezentacji jest obowiązkowy. Muszą oni być ubrani zgodnie z odpowiednimi przepisami niniejszego regulaminu.
5. Start do pierwszego biegu odbywa się o godzinie rozpoczęcia zawodów podanej w powiadomieniu o zawodach.
6. W meczach DM I Ligi, losowania zestawu pól startowych dokonuje sędzia zawodów w towarzystwie kierowników drużyn, natychmiast po próbie toru. Losowanie odbywa się w parku maszyn, na stoliku, na tle tablicy do wywiadów. Zalecana jest obecność osób naprowadzających zawodników na start (2 osoby: żółty i czerwony). Procedura losowania winna odbywać się nawet wówczas, gdy zawody nie są transmitowane przez TVP. Losowanie powinno być nagrywane przez telewizję lub telewizję internetową.
7. Kluby realizują podczas meczów postanowienia umów sponsorskich, umów o patronat medialny oraz umów telewizyjnych zawartych przez PZM ze sponsorami rozgrywek, patronami medialnym i stacjami telewizyjnymi podpisanych na podstawie uchwał zgromadzenia klubów DM I Ligi. Podmiot zarządzający publikuje corocznie przed rozpoczęciem rozgrywek informacyjnie listę świadczeń klubów w drodze komunikatu.

Art. 12.

1. Zabrania się organizowania pokazów pirotechnicznych w trakcie trwania meczu poza przerwami technicznymi. Za przerwy techniczne nie są uznawane przerwy w zawodach trwające krócej niż 3 minuty.
2. Wszelkie imprezy i działania towarzyszące nie mogą mieć wpływu ani przedłużać przerw pomiędzy biegami, określonych w regulaminach obowiązujących w sporcie żużlowym.

Rozdział 5

Dodatkowe przepisy dotyczące sędziów oraz komisarzy torów

Art. 13.

1. GKSŻ zawiadamia sędziów oraz komisarzy torów o wyznaczeniu i godzinie rozpoczęcia meczu nie później niż 4 dni przed meczem. W tym samym terminie GKSŻ informuje zainteresowane kluby o wyznaczeniu sędziów oraz komisarzy torów. Jeżeli dotrzymanie terminu, o którym mowa w zdaniu pierwszym jest niemożliwe ze względów organizacyjnych, GKSŻ zawiadomi sędziów oraz komisarzy torów natychmiast, gdy będzie to możliwe.
2. Wszelka korespondencja w zakresie jak wyżej pomiędzy GKSŻ, sędziami, komisarzami torów i klubami odbywa się pocztą elektroniczną.

Art. 14.

1. Sędzia lub Jury zawodów dokonuje odbioru toru do zawodów najpóźniej 90 minut przed godziną rozpoczęcia meczu podaną w zawiadomieniu.
2. Podczas meczu transmitowanego przez telewizję, sędzia współpracuje z kierownictwem produkcji przekazu telewizyjnego w zakresie tempa zawodów.
3. Zakazuje się sędziom zawodów oraz komisarzom toru palenia tytoniu podczas trwania meczu.

Art. 15.

1. Sędziowie oraz komisarze toru zobowiązani są do sporządzania swoich sprawozdań w wersji elektronicznej i przesłania ich pocztą elektroniczną z żądaniem potwierdzenia przeczytania do GKSŻ najpóźniej 24 godzin od zakończenia zawodów, których sprawozdanie dotyczy.
2. Razem ze sprawozdaniem, sędziowie przesyłają przetworzone na wersję elektroniczną (skan) zwolnienia lekarskie zawodników, którzy w meczu byli zawodnikami zastępowanymi.

Rozdział 6

Dodatkowe przepisy dotyczące osób funkcyjnych w zawodach

Art. 16.

1. GKSŻ może delegować na wybrane mecze swoich przedstawicieli (delegatów lub obserwatorów), komisarza toru lub powołać Jury Zawodów. GKSŻ informuje o tym fakcie organizatora meczu najpóźniej w przeddzień meczu, wskazując przedstawicieli imiennie. Organizator jest zobowiązany zapewnić przedstawicielowi GKSŻ, komisarzowi toru oraz członkom Jury bezpłatne wejście na stadion oraz bezpłatny parking na terenie stadionu oraz wydać im takie identyfikatory, które umożliwiają przebywanie podczas meczu w każdym miejscu stadionu.
2. Osoby powołane przez GKSŻ, o których mowa w ust 1 wykonują swoje obowiązki według postanowień Regulaminu Zawodów Motocyklowych na Torach Żużlowych.

Art. 17.

1. Sekretarz zawodów sporządza protokół zawodów przy pomocy programu komputerowego dostarczonego przez GKSŻ. Wydrukowany programem protokół podpisują: sędzia zawodów, przewodniczący Jury Zawodów (w przypadku powołania Jury na zawody), kierownik zawodów, komisarz toru, kierownicy drużyn i sekretarz zawodów. Podpisany protokół z pieczętką klubu organizatora jest następnie skanowany. Plik wygenerowany przez program komputerowy oraz skan protokołu musi być niezwłocznie wysłany pocztą elektroniczną do GKSŻ.
2. Razem z protokołem, klub organizatora przesyła pocztą elektroniczną paraflowane przez sędziego skany zgłoszeń każdej z drużyn, listę osób funkcyjnych oraz zgody na start zawodników jako „gość”.

Art. 18.

1. GKSŻ ma prawo wydać zgodę na przebywanie na płycie wewnątrz toru ekipie telewizji prowadzącej relację telewizyjną z meczu.
2. Wszystkim osobom pełniącym funkcje na płycie wewnątrz toru zabrania się palenia tytoniu, używania telefonów komórkowych. O ile nie jest to niezbędne do wykonywania funkcji w zawodach, zabrania się także ww. osobom wypełniania programu podczas trwania meczu. Powyższy przepis nie dotyczy fotoreporterów przebywających na płycie wewnątrz toru.
3. W trakcie meczu osoby funkcyjne i urzędowe uprawnione do przebywania na płycie boiska powinny stać lub siedzieć w takim miejscu, aby nie zasłaniać widoku reklam znajdujących się na płycie boiska.
4. Osoby naprowadzające zawodników na właściwe miejsca startowe podczas trwania biegu siedzą wewnątrz toru, przy czym miejsca do siedzenia nie mogą być umieszczone przed pierwszym rzędem reklam.

Art. 19.

1. Wszystkie osoby urzędowe i funkcyjne (w tym służba techniczna) muszą być odpowiednio ubrane (używanie koloru czerwonego jest zakazane - nie dotyczy logotypów sponsorów). Do wszystkich strojów (nie dotyczy lekarza zawodów oraz osób teamów zawodników) obowiązują długie ciemne spodnie. Ubiór sędziego zawodów osób naprowadzających zawodników na właściwe miejsca startowe określają odpowiednie regulaminy obowiązujące w sporcie żużlowym.
2. Dla strojów osób, które są wymienione w ust. 1 obowiązują następujące zasady:
 - 1) wszystkie osoby funkcyjne (wirażowy, służba techniczna) wykonujące obowiązki na zawodach muszą posiadać stroje wg rysunku poniżej, z zastrzeżeniem iż stroje winny być jednolite oraz obowiązkowy jest napis określający funkcję:

1. Logo sponsora - do decyzji klubu
2. Logo sponsora - do decyzji klubu
3. Logo sponsora - do decyzji klubu
4. Logo sponsora - do decyzji klubu
- L. Logo klubu



Kolor ubiorów
określa klub

Kolor napisów
kontrastujący z kolorem stroju

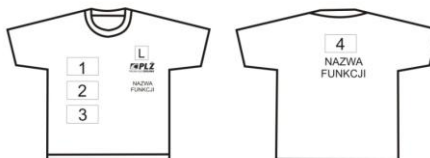


- 2) wszystkie osoby urzędowe wykonujące obowiązki na zawodach muszą posiadać stroje wg rysunku poniżej, z zastrzeżeniem iż na stroju winna zostać umieszczona odpowiednia nazwa funkcji (kierownik zawodów, kierownik parku maszyn, kierownik startu); dopuszcza się możliwość indywidualnego stroju kierownika startu po zatwierdzeniu przez GKSŻ:

OSOBY URZEDOWE

Kierownik Zawodów, Kierownik Parku Maszyn, Kierownik Startu

1. Logo sponsora - do decyzji klubu
2. Logo sponsora - do decyzji klubu
3. Logo sponsora - do decyzji klubu
4. Logo sponsora - do decyzji klubu
- L. Logo klubu



Kolor ubiorów
określa klub

Kolor napisów
kontrastujący z kolorem stroju



3) lekarze zawodów muszą posiadać stroje wg rysunku poniżej:

OSOBY URZĘDOWE
lekarze zawodów

Kolor ubiorów

biały

Kolor napisów

kontrastujący z kolorem stroju



4) fotoreporterzy na płycie wewnątrz toru i w parku maszyn oraz ekipy telewizji klubowych i fotoreporterzy klubowi w parku maszyn muszą posiadać stroje wg rysunku poniżej:

1. Logo sponsora - do decyzji klubu
2. Logo sponsora - do decyzji klubu
3. Logo sponsora - do decyzji klubu
4. Logo sponsora - do decyzji klubu

Kolor ubiorów

pomarańczowy



5) fotoreporterzy bez prawa wstępu na płytę i do parku maszyn muszą posiadać stroje wg rysunku poniżej:

1. Logo sponsora - do decyzji klubu
2. Logo sponsora - do decyzji klubu
3. Logo sponsora - do decyzji klubu
4. Logo sponsora - do decyzji klubu

Kolor ubiorów

żółty



- 6) członkowie zespołu szkoleniowego drużyny muszą posiadać stroje wg rysunku poniżej, z zastrzeżeniem iż na stroju winna zostać umieszczona odpowiednia nazwa funkcji:

Zespół szkoleniowy drużyny

Kierownik drużyny, menager, trener, lekarz drużyny

1. Logo sponsora - do decyzji klubu
2. Logo sponsora - do decyzji klubu
3. Logo sponsora - do decyzji klubu
4. Logo sponsora - do decyzji klubu
- L. Logo klubu



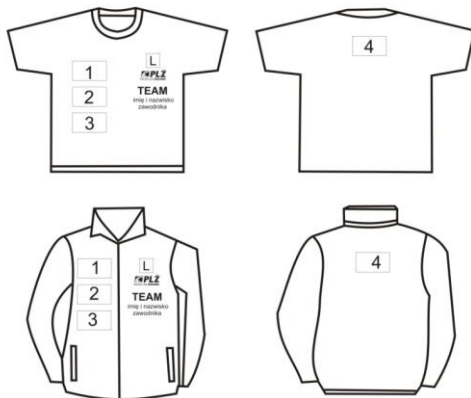
- 7) członkowie teamów zawodników muszą posiadać stroje wg rysunku poniżej; dopuszcza się umieszczenie z tyłu napisu Mechanik:

Mechanicy zawodników

1. Logo sponsora - do decyzji klubu
2. Logo sponsora - do decyzji klubu
3. Logo sponsora - do decyzji klubu
4. Logo sponsora - do decyzji klubu
- L. Logo klubu

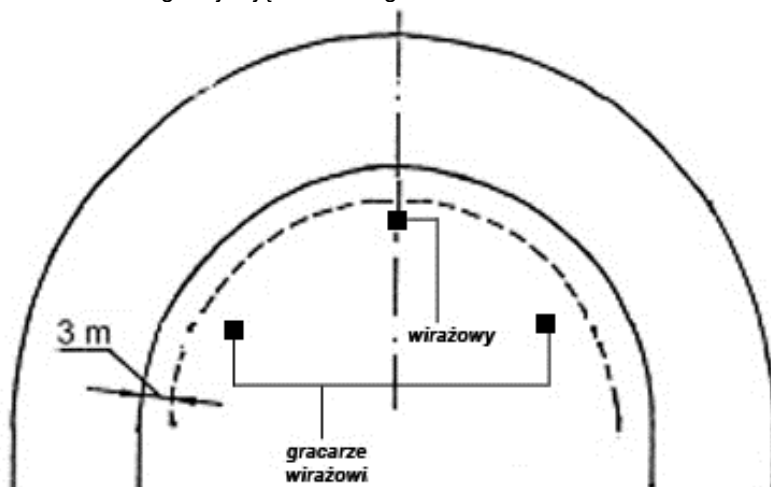
Kolor ubiorów
określa klub

Kolor napisów
kontrastujący z kolorem stroju



Art. 20.

Wirażowi i gracarze zajmują miejsca na łukach zgodnie z rysunkiem poniżej. Organizator oznacza na płycie widocznym kwadratem o wymiarach 1 x 1 m miejsca, które w trakcie biegu zajmują wirażowi / gracarze.

**Rozdział 7****Dodatkowe przepisy dotyczące zawodników****Art. 21.**

1. Zawodnikom zabrania się jazdy motocyklem po murawie.
2. Przed wyjazdem do biegu, zawodnicy mają obowiązek ustawić się w polu ustawienia zawodników, przy czym obowiązek ten nie dotyczy zawodników startujących bieg po biegu oraz wszystkich zawodników biorących udział w powtarzanym biegu.
3. Przed wyjazdem do każdego biegu, każdy zawodnik musi mieć czysty plastron i reklamy.
4. Zawodnicy uczestniczą w konferencji prasowej i udzielają wywiadów dla telewizji w trakcie meczów ubrani w swój ubiór zawodniczy.
5. Przed, w trakcie i po zawodach zawodnicy oraz osoby reprezentujące drużynę udzielają wywiadów dla wszelkich telewizyjnych ekip reporterskich na tle ścianki do wywiadów także w przypadku, gdy mecz nie jest transmitowany przez telewizję.

Rozdział 8 Akredytacje prasowe

Art. 22.

Zasady udzielania akredytacji dziennikarskich oraz foto na meczach:

1. Akredytacja dziennikarska będzie udzielana przez klub wyłącznie na podstawie pisemnego wniosku zainteresowanej redakcji (dziennik, czasopismo lub portal internetowy musi być zarejestrowany w rejestrze sądowym dzienników i czasopism zgodnie z orzeczeniem SN).
2. Wniosek o akredytację musi być podpisany przez osobę/y uprawnioną/ne do reprezentacji podmiotu składającego wniosek (do wniosku dołącza się dokumenty rejestracyjne podmiotu).
3. Podmiot występujący o akredytację podejmuje zobowiązanie do używania w sprawozdaniach i relacjach pełnych nazw drużyn i lig wraz z nazwami ich sponsorów tytularnych.
4. Akredytacja będzie cofnięta, także na wniosek GKSŻ, w przypadku niewykonywania przez podmiot posiadający akredytację zobowiązań, o którym mowa w ust. 3 powyżej.
5. Akredytacja może być udzielona wyłącznie osobie pełnoletniej, przy czym klub może zawnioskować do GKSŻ o udzielenia akredytacji osobie niepełnoletniej.
6. Osoby, którym zostanie udzielona akredytacja foto winny być ubezpieczone od NNW.
7. Każdy klub dostarcza przed pierwszą rundą rozgrywek do GKSŻ listę akredytowanych dziennikarzy i fotoreporterów zawierającą adres e-mail dziennikarza lub fotoreportera.

Rozdział 9 Przepisy dotyczące fotoreporterów

Art. 23.

1. Fotoreporterzy i prasa muszą opuścić park maszyn przed zawodami na 30 minut przed godziną ich rozpoczęcia.
2. Klub ma prawo wydać zgodę na przebywanie w wyznaczonych strefach na płycie wewnątrz toru podczas zawodów maksymalnie ośmiu fotoreporterom. W parku maszyn mogą przebywać w jednym czasie maksymalnie dwie osoby spośród fotoreporterów lub ekipy reporterskiej telewizji klubowej.
3. Podczas przerw technicznych podczas zawodów fotoreporterzy celem zmiany lokalizacji na stadionie mają prawo przechodzić wzdłuż bandy przez wyjazd z parku maszyn.
4. Fotoreporterzy i prasa mają wstęp do parku maszyn po zawodach od momentu wydania zgody na zwolnienie motocykli przez sędziego zawodów lub komisarza technicznego.

Rozdział 10

Postanowienia końcowe

Art. 24.

1. Wszystkim osobom, które mają jakikolwiek związek z meczem, w szczególności: członkom władz klubów, osobom urzędowym i funkcyjnym, zawodnikom, zabrania się rozmów telefonicznych z osobami odpowiedzialnymi w GKSŻ za prowadzenie rozgrywek, w czasie od 2 godzin przed godziną rozpoczęcia meczu do podpisania protokołu zawodów.
2. Sędzia ma obowiązek odnotowania w sprawozdaniu z meczu każdy kontakt telefoniczny od osób, o których mowa w zdaniu pierwszym.

Art. 25.

W sprawach nieuregulowanych w niniejszym regulaminie decyzje podejmuje GKSŻ.