

**REGULAMIN TECHNICZNY WYŚCIGOWYCH
SAMOCHODOWYCH MISTRZOSTW POLSKI
SUPER S CUP
2018**



Polski Związek Motorowy
Główna Komisja Sportu Samochodowego
www.pzm.pl

SPIS TREŚCI:

1. POSTANOWIENIA OGÓLNE	3
2. DOPUSZCZALNE MODYFIKACJE	3
3. UWAGI KOŃCOWE	4
Załącznik nr 1	7

1. POSTANOWIENIA OGÓLNE

1.1. Pojazdy dopuszczone do udziału w Super S Cup:

Założeniem organizatora rozgrywek Polskiego Związku Motorowego (PZM), w współpracy z OMM Sp. z o. o. jest stworzenie wyścigowego pucharu z rangą Mistrzostw Polski pod nazwą Super S Cup, samochodów Mini Cooper S (R53).

Do udziału w pucharze dopuszczone zostaną pojazdy przygotowane i dostarczone przez OMM Sp. z o. o. zgodnie z poniższym regulaminem.

1.2. Wszelkie modyfikacje, które nie są dozwolone w niniejszym regulaminie lub jego uzupełnieniach są zabronione.

1.3. Poza dopuszczonymi modyfikacjami, każda niesprawna część na skutek zużycia lub uszkodzenia, może zostać zastąpiona tylko częścią oryginalną lub zamiennikiem dopuszczonym do handlu i parametrowo odpowiadającym oryginałowi.

1.4. Zezwala się na dokonywanie prac mieszczących się w normalnym zakresie eksploatacji pojazdu.

1.5. Wyposażenie bezpieczeństwa pojazdu zgodnie z Art. 253 Załącznika J do Międzynarodowego Kodeksu Sportowego FIA (zwanego dalej Zał. J).

1.6. We wszystkich kwestiach nieopisanych niniejszym regulaminem zastosowanie mają Art. 251-254 Zał. J.

1.6. Masa referencyjna pojazdu będzie określana poprzez masę pojazdu z uzupełnionymi płynami eksploatacyjnymi, pełnym zbiornikiem paliwa oraz z najcięższym zawodnikiem i jego wyposażeniem. Wszystkie pojazdy zostaną doważone do masy referencyjnej w celu wyrównania mas wszystkich pojazdów, z zaznaczeniem, że doważenie nie może przekroczyć 40 kg. Doważanie będzie skokowe co 10 kg. Progi są następujące:

Różnica w stosunku do masy referencyjnej [kg]	Zastosowane doważenie [kg]
> 4,99	0
5 - 14,99	10
15 - 24,99	20
25 - 34,99	30
35 <	40

2. DOPUSZCZALANE MODYFIKACJE

2.1. Nadwozie

Elementy nadwozia muszą zostać oryginalne. Zabrania się wycinania elementów nadwozia. Dopuszcza się usunięcie zbędnych mocowań ujętych poniżej. Ściany grodziowe muszą zostać oryginalne. Nie dopuszcza się stosowania zamienników wykonanych z laminatów oraz innych tworzyw sztucznych.

Zabrania się stosowania szyb z tworzyw lekkich oraz innych zamienników.

Dopuszcza się stosowanie tylnego spojlera, który powinien być zamocowany bezpośrednio do nadwozia. Zabrania się stosowania innych elementów aerodynamicznych takich jak płyty podwoziowe, dyfuzory oraz inne systemy wymuszonego przepływu powietrza.

Dopuszcza się stosowanie rozprórki przednich kielichów mocowanej do górnych mocowań amortyzatora.

Dopuszcza się stosowanie dachowych wlotów powietrza.

Dopuszcza się usunięcie elementów nadwozia wyszczególnionych poniżej:

- wnęki akumulatora (zał. 1 rys. 2.1). W takim przypadku konieczne jest zaślepienie powstałego otworu materiałem ogniotrwałym o minimalnej grubości 1mm (zał. 1, rys. 2.2),
- mocowań wewnątrz nadwozia w celu poprowadzenia elementów klatki bezpieczeństwa (zał. 1, rys. 2.3 i 2.4),
- mocowań w tylnej części nadwozia (zał. 1, rys 2.5),
- wszystkich niewykorzystanych wystających gwintów, trzpieni itd. (zał. 1, rys. 2.6).

2.2. Wnętrze

Dozwolone jest usunięcie tylnych oraz przednich oryginalnych foteli. Dopuszczalne jest usunięcie oryginalnych przednich i tylnych pasów bezpieczeństwa.

Dozwolony jest demontaż wszystkich podzespołów wewnątrz nadwozia związanych z izolacją termiczną, akustyczną, podsufitki, paneli wnętrza, dywaników itp. oraz innych elementów nie wymagających modyfikacji nadwozia.

Zezwala się na podcięcie deski rozdzielczej w celu umożliwienia przeprowadzenia elementów klatki bezpieczeństwa.

W przypadku usunięcia materiałów dźwiękochłonnych oraz pozostałych elementów wnętrza z drzwi bocznych pojazdu konieczne jest zastosowanie płyt ochronnych wykonanych z niepalnego materiału o minimalnej grubości 1,5 mm lub z blachy stalowej o minimalnej grubości 1 mm osłaniających ostre krawędzie i otwarte przestrzenie drzwi.

Dopuszcza się usunięcie zawiasów pokrywy silnika oraz zawiasów pokrywy bagażnika. Konieczne jest w takim przypadku zastąpienie ich zewnętrznymi zapinkami. Dopuszcza się demontaż linki otwierania pokrywy oraz zamków pokrywy silnika i klapy tylnej.

2.3. Zawieszenie

2.3.1. Mocowania wszystkich elementów zawieszenia muszą pozostać oryginalne.

2.3.2. Oryginalne amortyzatory i sprężyny muszą zostać wymienione na komponenty BC Racing w specyfikacji podanej poniżej:

Amortyzatory przednie – BC Racing RH Series - T-01-BR-RH,

Amortyzatory tylne – BC Racing RH Series - T-01-BR-RH,

Sprężyny przód – BC Racing o dopuszczalnej sztywności od 8 do 20 kg/mm,

Sprężyny tył – BC Racing o dopuszczalnej sztywności od 8 do 20 kg/mm.

2.3.3. Dopuszcza się regulację kąta pochylenia przednich kół za pomocą mocowań typu „camber plates”.

2.3.4. Dopuszcza się regulację kąta pochylenia tylnych kół za pomocą dolnych wahaczy poprzecznych o regulowanej długości.

2.3.5. Dopuszcza się wymianę stabilizatorów na sztywniejsze, których konstrukcja powinna odpowiadać oryginałowi.

2.3.6. Dopuszcza się stosowanie tulei acentrycznych przednich wahaczy wykonanych z poliuretanu

2.3.7. Dopuszcza się wymianę wszystkich tulei metalowo-gumowych zawieszenia na wykonane z poliuretanu.

2.4. Układ jezdny

2.4.1. Dozwolone jest stosowanie obręczy kół ze stali oraz stopów lekkich o średnicy 15 cali.

2.4.2. Dozwolone jest stosowanie opon Federal FZ 201 w mieszance S lub M w rozmiarze 195/50 R15.

2.4.3. Zabrania się docinania i nacinania opon.

2.4.4. Ilość kompletów opon (4 szt.) przypadająca na jedną rundę wyścigową (1 sesja kwalifikacyjna i dwa wyścigi) jest ograniczona do 1 kpl. Każdy komplet zostanie oznakowany i przypisany do zawodnika i pojazdu. Opony, które zostały użyte i oznakowane mogą zostać dopuszczone w kolejnych rundach i znakowane ponownie.

2.4.5 Nie dopuszcza się stosowania opon deszczowych.

2.5. Układ kierowniczy

2.5.1. Wszystkie komponenty muszą pozostać oryginalne.

2.5.2. Przeciwkradzieżowe urządzenie blokujące musi zostać rozłączone.

2.6. Układ hamulcowy

2.6.1. Przewody hamulcowe mogą zostać wymienione na przewody w stalowym oplocie. Przewody sztywne oraz sposób ich prowadzenia są dowolne. Mechanizm hamulca ręcznego może zostać wymontowany.

2.6.2. Dozwolone jest stosowanie klocków oraz tarcz hamulcowych StopTech. Specyfikacja wg numerów katalogowych, poniżej:

przednie klocki hamulcowe – 309.09390

tylne klocki hamulcowe – 309.10600

przednia lewa tarcza hamulcowa – 126.34067SL

przednia prawa tarcza hamulcowa – 126.34067SR

tylna lewa tarcza hamulcowa – 126.34066SL

przednia prawa tarcza hamulcowa – 126.34066SR

2.6.3. Dozwolona jest modyfikacja lub całkowite usunięcie osłon hamulców.

2.6.4. Dozwolony jest montaż przewodów elastycznych doprowadzających powietrze chłodzące do przednich hamulców po lewej i prawej stronie pojazdu. Maksymalne wewnętrzne pole przekroju przewodu musi dać się wpisać w okrąg o średnicy 10 cm.

2.6.5. Dopuszcza się usunięcie dźwigni oraz linek hamulca ręcznego.

2.7. Silnik

2.7.1. Dopuszcza się stosowanie modyfikowanych mocowań silnika do nadwozia z zastosowanymi tulejami poliuretanowymi.

2.7.2. Koło zamachowe

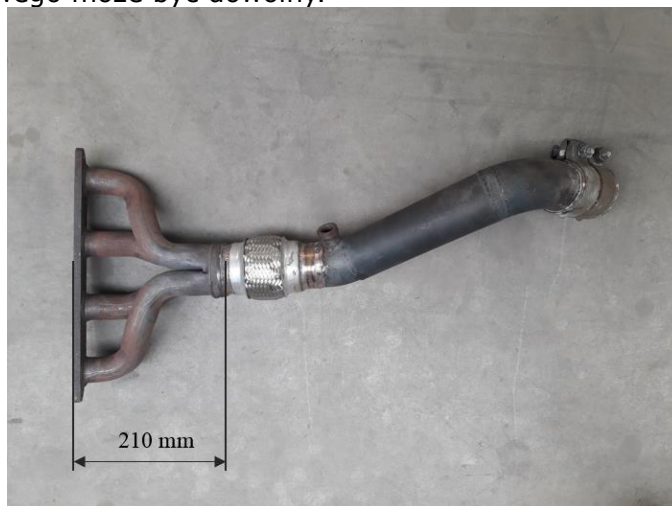
Dopuszcza się stosowanie koła zamachowego jednomasowego o zredukowanej masie, dedykowanego do silnika W11.

2.7.3. Układ wydechowy

Dopuszcza się modyfikacje układu wydechowe od sekcji kolektora wydechowego zaznaczonego na schemacie poniżej do końca układu wydechowego. Zaznaczona na rys.

2.3.7. sekcja kolektora wydechowego

(210mm od przylgni kolektora) musi zostać niezmieniona. Układ za określoną sekcją kolektora wydechowego może być dowolny.



Rys. 2.3.7

2.7.4. Układ dolotowy

Układ dolotowy od kolektora dolotowego do przepustnicy włącznie musi pozostać oryginalny. Kolektor dolotowy oraz przepustnica muszą pozostać oryginalne. Filtr powietrza oraz jego obudowa są dowolne, ale muszą pozostać w komorze silnika. Dopuszcza się usunięcie zbiornika z węglem aktywnym wraz z osprzętem.

2.7.5. Koło pasowe kompresora

Dopuszcza się stosowanie koła pasowego kompresora o jedenastoprocentowej (11%) redukcji średnicy.

2.7.6. Koło pasowe wału korbowego

Dopuszcza się stosowanie koła pasowego wału korbowego do napędzania kompresora o zredukowanej masie i/lub powiększonej średnicy do dwóch procent (2%).

2.7.7. Koło pasowe alternatora

Dopuszcza się stosowanie koła pasowego alternatora o powiększonej średnicy do pięciu procent (5%).

2.7.8. Jednostka zarządzania silnikiem

Dopuszcza się stosowanie jednostek zarządzania silnikiem EMU Black, produkowanych przez Ecumaster.

2.8. Przeniesienie napędu

2.8.1. Dyferencjał

Dopuszcza się zastosowanie dyferencjału Quaife ATB QDF38Z-2 typu LSD (Limited Slip Differential) dedykowanego dla modelu Mini Cooper S R53.

2.8.2. Sprzęgło

Mechanizm sprzęgła oraz docisk sprzęgła musi pozostać oryginalny lub może zostać wykorzystany zamiennik dostępny w handlu odpowiadający wymiarowo oryginałowi.

Tarcza sprzęgła jest dowolna.

2.9. Układ elektryczny

2.9.1. Akumulator

Marka, typ akumulatora, jego pojemność i przewody akumulatora są dowolne. Napięcie nominalne akumulatora musi być takie samo lub niższe niż napięcie określone przez producenta. Położenie akumulatora jest dowolne. Akumulator musi być zamocowany do nadwozia w sposób bezpieczny i trwały. Biegun dodatni musi być osłonięty. Podstawa i obejmka akumulatora musi być wykonana ze stali lub metali lekkich o minimalnej grubości 3mm.

2.9.2. Dopuszczalne są modyfikacje oryginalnej wiązki elektrycznej w celu usunięcia obwodów zbędnych odbiorników, taki jak: poduszek powietrznych, systemu nagłośnienia, tylnej wycieraki itp. Wszystkie przewody muszą być poprowadzone w osłonach.

2.9.3. Dopuszcza się stosowanie dodatkowych wskaźników.

2.10. Dopuszcza się stosowanie nagrzewnicy dowolnego typu.

2.11. Dopuszcza się demontaż kompresora układu klimatyzacji.

2.12. Zezwala się na awaryjne mocowanie zderzaków za pomocą opasek plastikowych.

3. UWAGI KOŃCOWE

3.1. GKSS PZM w porozumieniu z OMM, może podjąć decyzję o przepisach uzupełniających lub zmianach, które ze skutkiem natychmiastowym będą stanowić część tego regulaminu.

3.2. MSC Cup to przedsięwzięcie, którego jednym z celów jest promocja marki OMM i jej partnerów. Na Zawodniku spoczywa obowiązek utrzymania wyglądu zewnętrznego i wewnętrznego samochodu w nienagannym stanie.

3.3. Stosowanie kamer „on board” wymaga zgody OMM. Sposób montażu i zamocowania podlega kontroli przez sędziego technicznego.

Zatwierdzono przez GKSS PZM w dniu 10.04.2018

Załącznik 1.

Elementy nadwozia podlegające modyfikacji:



Rys. 2.1 Oryginalna wnęka akumulatora



Rys. 2.2 Zaślepiiony otwór po wnęce akumulatora



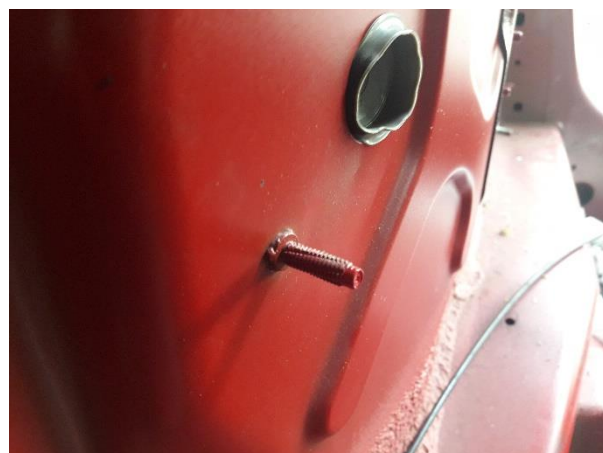
Rys. 2.3



Rys. 2.4



Rys. 2.5



Rys. 2.6