

**XI. POSTANOWIENIA NA ROK 2009****A. Mistrzostwa Polski  
Par Klubowych**

Szczegóły podane zostaną komunikatem GKSŻ w 2009 roku.

**B. Młodzieżowe Mistrzostwa  
Polski Par Klubowych****C. Młodzieżowe Drużynowe Mistrzostwa Polski**

Szczegóły podane zostaną komunikatem GKSŻ w 2009 roku.

**D. Złoty i Srebrny Kask**

Liczba rund, po których dokonuje się klasyfikacji jako podstawy nominacji do rozgrywek wynosi:

**- w Złotym Kasku: 14 dla Ekstraligi, 14 dla I Ligi, 14 dla II Ligi****E. Liga Juniorów**

1, 2, 3	4, 5, 6	7, 8, 9	10, 11, 12	13, 14, 15	16, 17, 18	19, 20, 21
Bydgoszcz	Gdańsk	Leszno	<b>Gorzów</b>	Wrocław	Zielona Góra	Toruń
Gorzów	Toruń	Zielona Góra	<b>Bydgoszcz</b>	Częstochowa	Leszno	Gdańsk
Leszno	Wrocław	Bydgoszcz	<b>Zielona Góra</b>	Toruń	Gorzów	Częstochowa
Zielona Góra	Częstochowa	Gorzów	<b>Leszno</b>	Gdańsk	Bydgoszcz	Wrocław
Częstochowa	Zielona Góra	Gdańsk	<b>Wrocław</b>	Bydgoszcz	Toruń	Leszno
Wrocław	Leszno	Toruń	<b>Częstochowa</b>	Gorzów	Gdańsk	Zielona Góra
Toruń	Gorzów	Częstochowa	<b>Gdańsk</b>	Zielona Góra	Wrocław	Bydgoszcz
Gdańsk	Bydgoszcz	Wrocław	<b>Toruń</b>	Leszno	Częstochowa	Gorzów

**organizatorem zawodów jest klub drużyny z nr 10, 11, 12****F. Wysokość kaucji od protestu**

Kaucja od każdego protestu w roku 2009 wynosi 1000 zł. Kaucja podwyższona o 150% wynosi więc 2500 zł.

**G. Regulamin finansowy dla sportu żużlowego na 2009 r.**

Zasady wypłat obowiązujące od 1.01.2009:

1. W rozgrywkach o mistrzostwo Polski i nagrody PZM (z wyjątkiem finałów IMP, MPPK i ZK) należność z tytułu punktowego, zajętych miejsc, amortyzacji motocykli pokrywa klub delegujący wg własnych ustaleń.

W finałach IMP, MPPK i ZK powyższe kwoty wypłaca organizator zawodów, w wysokości:

<u>rozgrywki finałowe</u>	<u>punktowe</u>	<u>amortyzacja</u>
<b>IMP</b>	<b>200 zł</b>	<b>150 zł</b>
<b>MPPK</b>	<b>150 zł</b>	<b>100 zł</b>
<b>Złoty Kask</b>	<b>150 zł</b>	<b>100 zł</b>



2. W zawodach towarzyskich w kraju organizowanych przez klub, wysokość wypłat punktowego, za zajęte miejsca, amortyzacji ustala i wypłaca organizator zawodów.
3. W zawodach FIM i UEM, międzypaństwowych, międzynarodowych i innych organizowanych przez klub w Polsce na zlecenie PZM, należność z tytułu punktowego, zajętych miejsc i amortyzacji wypłaca organizator zawodów w wysokości podanej w zleceniu imprezy.
4. W zawodach mistrzowskich FIM i UEM, międzypaństwowych, międzynarodowych i innych rozgrywanych poza granicami kraju, w których biorą udział zawodnicy delegowani przez PZM, należności z tytułu punktowego, zajętych miejsc i amortyzacji wypłaca się wg dyspozycji ZG PZM.
5. W zawodach międzynarodowych i towarzyskich rozgrywanych poza granicami kraju, podczas wyjazdów organizowanych poza ekipami PZM, należności z tytułu punktowego, zajętych miejsc i amortyzacji wypłaca się w wysokości uzgodnionej pomiędzy organizatorem zawodów a klubem polskim.
6. Premie (nagrody) dla trenerów, mechaników i osób funkcyjnych ustalają kluby i organizatorzy zawodów we własnym zakresie na podstawie umów o prace, umów zleceń, z zachowaniem obowiązujących przepisów państwowych.  
Dla imprez organizowanych na zlecenie PZM i GKSŻ ustalenia te zawierać będzie zlecenie imprezy.

7. Ekwiwalent dla sędziów żużlowych płatny przez organizatora zawodów wynosi:

rodzaj zawodów	zaw. poza miejscem zamieszkania	zaw. w miejscu zamieszkania
"test-mecze" międzypaństwowe, finał IMP	<b>1400</b>	<b>750</b>
Finał ZK i MPPK	<b>1200</b>	<b>750</b>
Zawody wpisane do kalendarza FIM i UEM	<b>1100</b>	<b>600</b>
Finał eliminacji krajowych do IMŚ, IMŚJ, IME	<b>1000</b>	<b>550</b>
DM I Ligi	<b>1000</b>	-
Zawody towarzyskie z udziałem zawodników zagranicznych, wpisane do Kalendarza Sportu Żużlowego na dany rok	<b>850</b>	<b>550</b>
Półfinały IMP, finały: MIMP, MMPPK, MDMP, SK, BK	<b>800</b>	<b>450</b>
Półfinały eliminacji krajowych do IMŚ, IMŚJ, IME	<b>750</b>	<b>450</b>
Finał eliminacji krajowych do MEJ	<b>750</b>	<b>450</b>
Eliminacje MPPK	<b>750</b>	<b>450</b>
Mecze barażowe o miejsce w I Lidze	<b>800</b>	-
DM II Ligi	<b>700</b>	-
Ćwierćfinały IMP	650	400
Półfinały: MIMP, SK, BK	500	300
Rundy MDMP	500	300
Eliminacje MMPPK	500	300
Półfinały eliminacji krajowych do MEJ	500	300
Zawody towarzyskie (indywidualne i drużynowe)	500	300
Zawody młodzieżowe o mistrzostwo okręgu i regionalne	400	250
Mistrzostwa Polski i Puchar PZM w mini żużlu	200	200
Mistrzostwa Polski i Puchar PZM w sporcie nieprofesjonalnym	300	300

**7a. Ekwiwalent dla sędziów meczów DMP (Ekstraliga) oraz barażowych o miejsce w Ekstralidze, płatny przez SE nie może być niższy niż 1200 zł.**

7b. Ekwiwalent dla sędziów zawodów LJ i IMLJ, płatny przez SE, określi SE.

W przypadku przerwania zawodów przez sędziego, które muszą być powtórzone, przysługuje ekwiwalent w wysokości 75% odpowiednich kwot z powyższej tabeli.

W przypadku odwołania zawodów przez sędziego, przysługuje ekwiwalent w wysokości 50% odpowiednich kwot z powyższej tabeli.



8. Ekwiwalent dla osób urzędowych, pełniących funkcje w zawodach FIM i UEM oraz finałach krajowych, płatny przez organizatora zawodów wynosi:

Funkcja	Mistrzostwa Świata		Mistrzostwa i Puchar Europy		Finały mistrzostw Polski i nagród PZM	
	Grand Prix, Finały i Półfinały Światowe	Pozostałe	Finały	Pozostałe	IMP, MPPK, ZK	MIMP, MMPPK, MDMP, SK, BK, inne
Kierownik zawodów	<b>1100</b>	<b>1000</b>	<b>1000</b>	<b>750</b>	-	-
Członek Jury	<b>900</b>	<b>800</b>	<b>800</b>	<b>600</b>	-	-
Asystent kier. zawodów (tylko zawody GRAND PRIX i Turniej Finałowy DPS)	<b>900</b>	<b>800</b>	-	-	-	-
Szef Służby Medycznej (tylko zawody GRAND PRIX)	<b>900</b>	-	-	-	-	-
Sekretarz Jury	<b>900</b>	<b>800</b>	<b>800</b>	<b>600</b>	-	-
Komisarz Techniczny	<b>900</b>	<b>800</b>	<b>800</b>	<b>600</b>	<b>700</b>	<b>600</b>
Kontroler Motocykli	<b>800</b>	<b>700</b>	<b>700</b>	<b>550</b>	<b>650</b>	<b>550</b>
Komisarz Ochrony Środowiska	<b>700</b>	<b>600</b>	<b>600</b>	<b>450</b>	-	-
Chronometrażysta	<b>700</b>	<b>600</b>	<b>600</b>	<b>450</b>	-	-

**W przypadku zawodów Mistrzostw Świata i Mistrzostw Europy w wyścigach motocyklowych na lodzie, podane w powyższej tabeli kwoty przysługują za każdy dzień zawodów.**

Za dzień treningu w imprezach FIM i UEM przysługuje stawka 25% ryczałtu.

W przypadku przerwania zawodów, które muszą być powtórzone oraz w przypadku odwołania zawodów (dotyczy zawodów FIM i UEM), przysługuje ekwiwalent w wysokości 75% odpowiednich kwot z powyższej tabeli.

W przypadku przerwania przez sędziego zawodów finałowych o mistrzostwo Polski i nagrody PZM, które muszą być powtórzone, przysługuje ekwiwalent w wysokości 75% odpowiednich kwot z powyższej tabeli.

W przypadku odwołania przez sędziego zawodów finałowych o mistrzostwo Polski i nagrody PZM, przysługuje ekwiwalent w wysokości 50% odpowiednich kwot z powyższej tabeli.

9. Organizator egzaminu na certyfikat dokonuje wypłat ekwiwalentów dla członków komisji egzaminacyjnej w wysokości:
- przewodniczący komisji - 750 zł
  - członkowie komisji - 650 zł.

10. Ekwiwalent dla weryfikatorów torów krajowych wynosi **700 zł** (ekwiwalent nie jest wypłacany, jeśli weryfikacja nie odbyła się z przyczyn niezależnych od organizatora).
11. **Ekwiwalent dla obserwatora w zawodach, których podmiotem zarządzającym jest GKSZ, wynosi 400 zł.**
12. Osobom wymienionym w pkt 7, 8, 9, 10 organizator wypłaca za każdy przyjazd:
- przejazd pociągiem (I kl. poc. expr., IC, EC, pośp.) lub samochodem osobowym w wysokości **75%** stawki za 1 km podanej w Rozporządzeniu Ministra Pracy i Polityki Społecznej z dnia 19.12.2002, w sprawie wysokości oraz warunków ustalania należności pracownikowi zatrudnionemu w państwowej lub samo-rządowej jednostce sfery budżetowej z tytułu podróży służbowej na obszarze kraju (Dz. U. nr 236, poz. 1990 z dnia 30.12.2002 r.) wg przedstawionego dokumentu przejazdu
  - zwrot kosztu noclegu do 200 zł (według rachunku).**  
Uwaga: koszty przejazdu można rozliczać tylko w odniesieniu do pociągów kursujących zgodnie z obowiązującym w danym dniu rozkładem jazdy.
13. Odpłatność zawodnika za wydanie licencji FIM i UEM do zawodów Grand Prix, Mistrzostw Świata i Europy (płatne w złotych wg kursu NBP w dniu wystawienia):
- Grand Prix (pełna) - **800 USD**
  - Grand Prix (jednorazowa) - **160 USD**
- pozostałe zawody FIM:
- pełna - **400 USD**
  - jednorazowa - **130 USD**
- zawody UEM:
- roczna - 100 EUR
  - jednorazowa - 40 EUR
  - promocyjna roczna (**80 cc**) - 50 EUR
  - promocyjna jednorazowa (**80 cc**) - 30 EUR
14. Odpłatność za zgłoszenie do egzaminu na certyfikat wynosi 300 zł od osoby (adepta).
15. Ryczałt w wysokości 5% (płatny na konto ZG PZM, zaliczony do dochodów pozabudżetowych GKSZ) od kwoty transferowej i świadczeń z tym związanych.

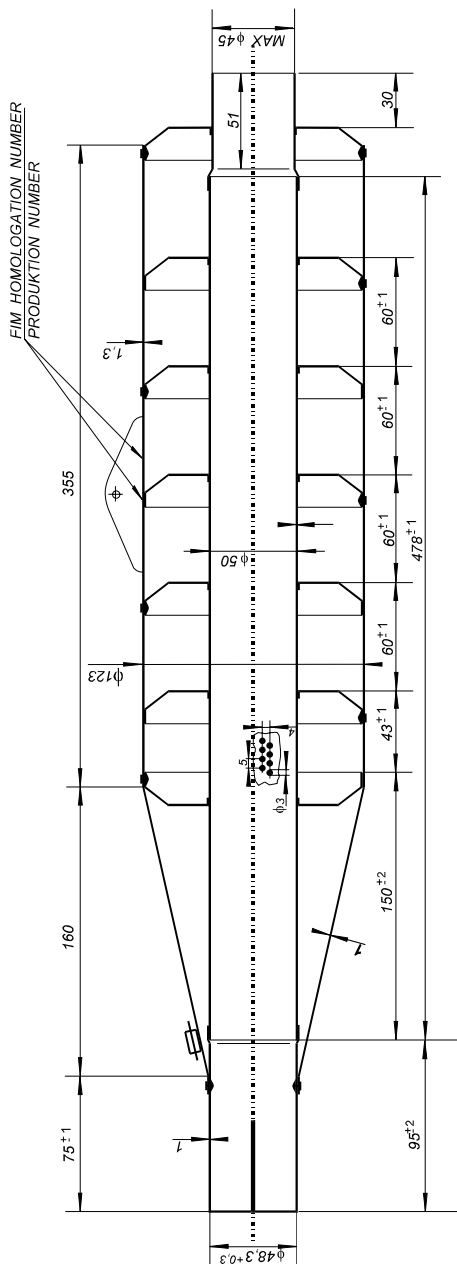
### H. Obowiązujące typy tłumików

Wykaz obowiązujących typów tłumików w 2009 roku:

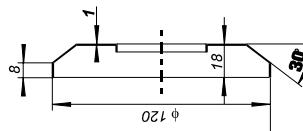
Producent	Nr homologacji FIM
JAWA 884-01-020	FIM TRS.95.01
JAWA 884-01-030	FIM TRS.95.02
JAWA 884-01-050	FIM TRS.95.03
KING DKS F95 WGMJ	FIM TRS 95.04

Następne rozpowszechnione zostaną przez GKSZ po homologowaniu przez FIM.

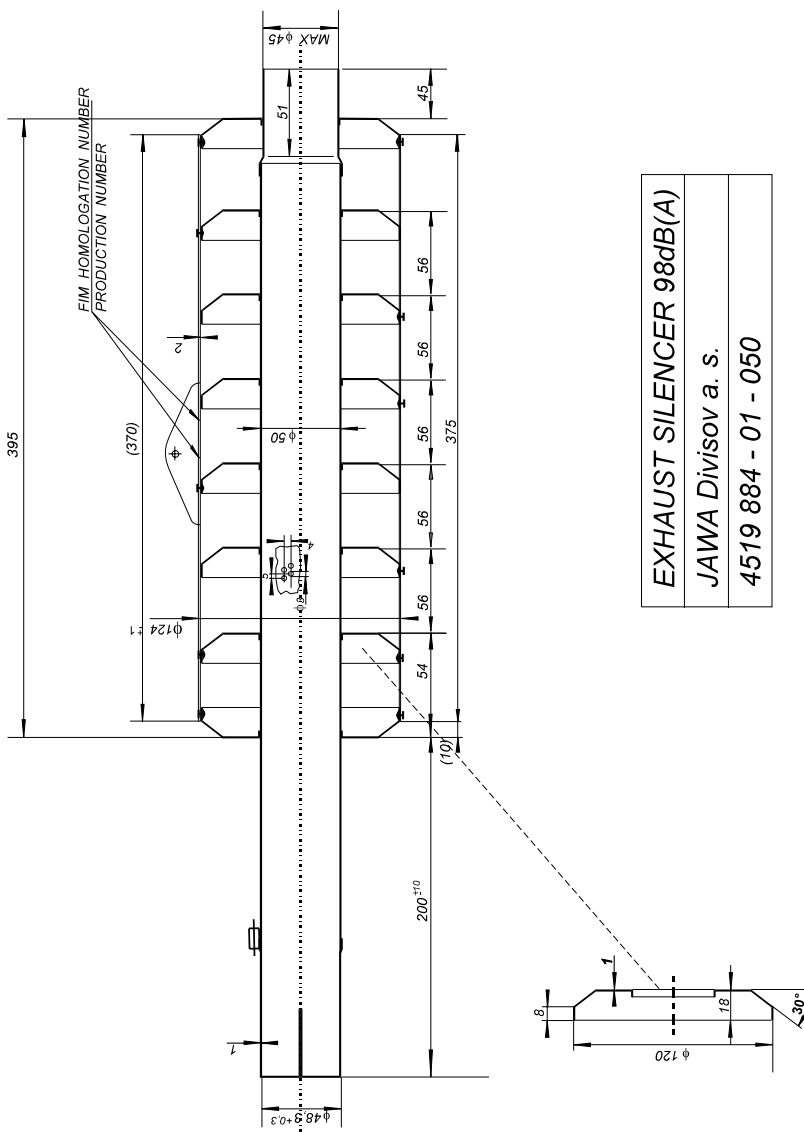
Rysunek nr 1



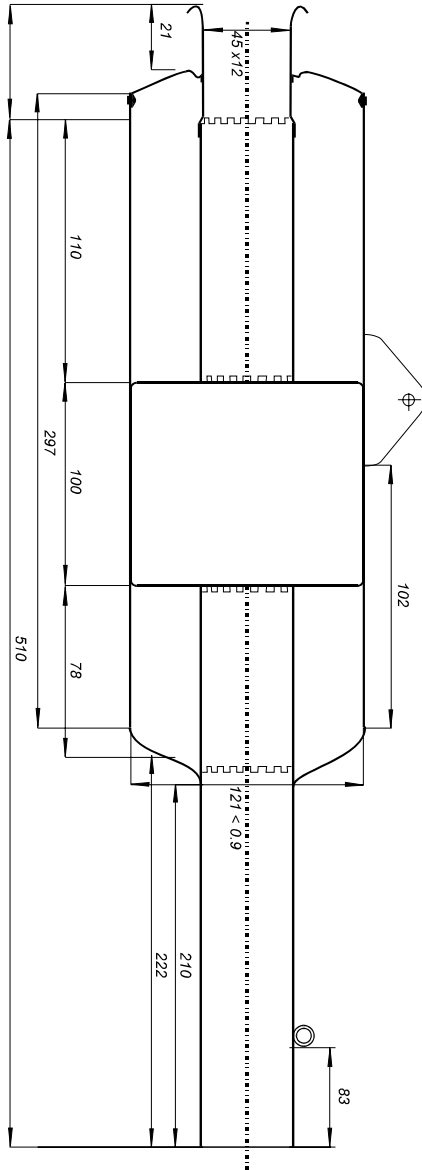
TŁUMIK 98dB (A)
JAWA Divisov a. s.
4519 884 - 01 - 020







Rysunek nr 4





**I. Opony tylne homologowane przez FIM na 2009 r.**

Producent	Specyfikacja opony	Numer FIM	Data
DUNLOP	3.75-19/366	CT.SW.97.17	4.04.97
MITAS	3.75-19/SW 16A	CT.SW.97.18	4.04.97
MITAS	3.75-19/SW-07	CTI.SW.00.19	5.04.00
MITAS	3.75-19/SW-07	CT.SW.00.19	5.04.00
MITAS	3.75-19/SW-09	CTI.SW.06.320	1.01.07

**J. Deflektory posiadające homologacje FIM na 2009 rok:**

Producent	Wytwórca / identyfikacja produktu	Odpowiedni do	Ważny od
BARRY BRIGGS	BBDD/96/A/All	wszystkich motocykli	01.01.98
BARRY BRIGGS	FIM DDBBR/9712/SCB01	wszystkich motocykli	01.01.98
DAVE STANDING	DASDD/97/A/All	wszystkich motocykli	01.01.98
JAWA	FIM DD-JAWA/2003/03	wszystkich motocykli	01.01.00

**K. Zasady funkcjonowania Średniej Indywidualnej (SI)**

1. Niniejsze zasady nie dotyczą zawodników, którzy są zawodnikami młodzieżowymi w rozumieniu „Regulaminu DMP” oraz „Regulaminu Drużynowych Mistrzostw I Ligi (DM I Ligi) i Drużynowych Mistrzostw II Ligi (DM II Ligi)”.
2. Średnią Indywidualną (SI) posiadają wyłącznie zawodnicy, których liczba startów w zawodach ligowych jest większa od liczby obliczonej wg formuły: liczba rund pomnożona przez 4, podzielona przez 2, gdzie liczba rund, po których i z których dokonuje się obliczeń określona jest w ust. 3.
3. SI oblicza się w następujący sposób: suma zdobytych na torze punktów i punktów bonusowych podzielona przez liczbę biegów, w których zawodnik wziął udział, wliczając w to również biegi nie ukończone z powodu: wykluczeń, upadków, defektów. Wynik dzielenia zaokrągla się do 3 miejsc po przecinku dziesiętnym.

*Uwaga: suma zdobytych na torze punktów przez zawodnika złotej rezerwy taktycznej dzielona jest przez 2.*

Za biegi nie ukończone z powodu wykluczenia uważa się także biegi, w których:

- 1) zawodnik nie stanął na starcie z powodu wcześniejszego wykluczenia (wykluczenie z określonych biegów bądź do końca zawodów),
- 2) zawodnikowi odebrano punkty w wyniku weryfikacji biegu lub meczu,
- 3) zawodnik został wykluczony za dotknięcie taśm maszyny startowej i zastąpiony w biegu powtórnym zawodnikiem rezerwowym.

Uważa się, że zawodnik nie wziął udziału w biegu, jeżeli nie stanął na starcie biegu powtórnego z powodu niezawinionej kontuzji.

**4. SI obliczana jest według poniższej tabeli:**

numery kolejne meczów rozgrywanych przez drużynę, w których obowiązuje SI:	1 - 3	4 - 7	8 - 10	11 - 14	15 - 20 i baraże
numery kolejne rozegranych przez drużynę meczów, po których obliczana jest SI:	wszystkie mecze ligowe, w których zawodnik startował w sezonie 2008	1 - 3	4 - 7	8 - 10	11 - 14

gdzie:

„numery kolejne” odnoszą się do kolejności chronologicznej rozgrywanych meczów i nie mają nic wspólnego z numerami rund, określonymi w terminarzu rozgrywek,

**5. SI z wszystkich meczów ligowych, w których zawodnik startował w sezonie 2008, o których mowa w ust. 4 (tabela, kol. 2) są przeliczane w następujący sposób:**

- 1) dla zawodników, którzy w sezonie 2008 startowali w DMP: dla DMP - bez przeliczania, dla DM I Ligi - mnożąc przez 1.1, dla DM II Ligi - mnożąc przez 1.2,
- 2) dla zawodników, którzy sezonie 2008 startowali w DM I Ligi: dla DMP - dzieląc przez 1.1, dla DM I Ligi - bez przeliczania, dla DM II Ligi - mnożąc przez 1.1,
- 3) dla zawodników, którzy sezonie 2008 startowali w DM II Ligi: dla DMP - dzieląc przez 1.2, dla DM I Ligi - dzieląc przez 1.1, dla DM II Ligi - bez przeliczania.
- 4) jeżeli przeliczona jak w pkt 1 - 3 SI jest większa niż 3.000, przyjmuje się, że jest ona równa 3.000.

**6. Obliczone SI będą publikowane w Komunikacie GKSŻ w przypadku klubów I i II ligi oraz w Komunikacie Komisarza Ligi w przypadku klubów Ekstraligi.****7. W przypadku zmian w składzie kadry klubu (wypożyczenie zawodnika), kolejność zawodników wg SI w tym klubie będzie publikowana w Komunikacie GKSŻ / Komunikacie Komisarza Ligi.**

REGULAMINY OBOWIĄZUJĄCE W SPORCIE ŻUŻLOWYM (Z WYJĄTKIEM REGULAMINU DRUŻYNOWYCH MISTRZOSTW POLSKI) ZAWARTE W TYM WYDAWNICTWIE ZATWIERDZIŁA GŁÓWNA KOMISJA SPORTU ŻUŻLOWEGO W DNIU 11.12.2008.

KALENDARZ SPORTU ŻUŻLOWEGO 2009 ZAWARTY W TYM WYDAWNICTWIE ZATWIERDZIŁO PREZYDIUM ZG PZM W DNIU 12.12.2008.